

Île-de-France, Seine-et-Marne
Melun
16 rue Paul-Doumer

hôtel des Cens

Références du dossier

Numéro de dossier : IA77000448
Date de l'enquête initiale : 2002
Date(s) de rédaction : 2002
Cadre de l'étude : inventaire topographique
Degré d'étude : étudié

Désignation

Dénomination : hôtel
Appellation : Hôtel des Cens

Compléments de localisation

Milieu d'implantation : en ville
Références cadastrales : 1985, AS, 214

Historique

Au Moyen Age, l'hôtel des Cens est le lieu où sont versées à l'abbaye de Saint-Denis-en-France les redevances dues pour des biens sis à Melun ou aux environs. A la fin du 15e siècle, les religieux vendent l'hôtel au bourgeois melunais Jehan Regnault. Ce dernier le fait reconstruire, sans doute au début du 16e siècle : d'après une analyse dendrochronologique, la charpente pourrait utiliser des bois abattus en 1502-1503. En 1629, Pierre Regnault, procureur du roi au bailliage de Melun, vend l'hôtel aux religieuses de Sainte-Marie-Madeleine du Trainel (Champagne), qui y font leur refuge et agrandissent les jardins. Mais un corps de garde ayant été établi près de la porte des Carmes en 1652, à proximité de leur retraite, les religieuses quittent Melun pour Paris et vendent l'hôtel des Cens à Jacques Riotte, premier président au siège présidial de Melun (1653). Celui-ci obtient en 1661 la jouissance de l'éperon qui jouxte sa propriété au nord, et le transforme en jardin. En 1744, l'hôtel est vendu à Louis de Regnier de Guerchy, marquis de Brichanteau-Nangis. En 1750, la demeure passe à Louis du Soulié, conseiller du roi au bailliage, qui augmente l'aile occidentale. L'hôtel passe ensuite par mariage dans la famille Moreau de la Rochette. Acquis par la ville en 1838 pour 70 000 francs, il est démoli (sauf sa tourelle et quelques pans de murs) pour permettre la construction de l'hôtel de ville sur les plans de J.-J. Gilson (1846-1848).

Période(s) principale(s) : 1er quart 16e siècle (?)

Période(s) secondaire(s) : 17e siècle, 3e quart 18e siècle

Auteur(s) de l'oeuvre : maître d'oeuvre inconnu ()

Personne(s) liée(s) à l'histoire de l'oeuvre : Jehan Regnault (commanditaire, attribution par travaux historiques), Jacques Riotte (propriétaire, attribution par source), Louis Regnier, de (propriétaire, attribution par travaux historiques, attribution par source), Louis Soulié, du (propriétaire, attribution par travaux historiques, attribution par source), Moreau de la Rochette (propriétaire, attribution par travaux historiques)

Description

L'hôtel des Cens se composait d'un corps de logis entre cour et jardin. Le corps de logis, orienté nord-sud, avec deux petites ailes en retour, était desservi par un escalier hors-d'œuvre en vis, dont la tourelle circulaire a été préservée. Le côté oriental de la cour était bordé par une galerie passant au-dessus d'une arcade à piliers sculptés. A l'angle sud-est s'élevait un autre escalier hors-d'œuvre, en vis, dans une tour carrée. Le côté sud de la cour était séparé de la rue aux Oignons (actuelle rue Paul-Doumer) par un corps de bâtiment percé d'une porte cochère. Le côté ouest de la cour comportait également des bâtiments. A l'arrière du corps de logis s'étendaient les jardins, dont une partie occupait l'ancien éperon de la porte

des Carmes. Cet ensemble, qui constituait l'un des principaux hôtels de Melun, a presque entièrement disparu. Il n'en subsiste que quelques vestiges (tourelle d'escalier et pans de murs) ainsi que des éléments de charpente, réemployés par Gilson dans l'hôtel de ville.

Éléments descriptifs

Matériau(x) du gros-oeuvre, mise en oeuvre et revêtement : calcaire ; brique

Étage(s) ou vaisseau(x) : 1 étage carré

Escaliers : escalier hors-oeuvre ; escalier en vis

Typologies et état de conservation

Typologies : hôtel

État de conservation : détruit

Décor

Techniques : sculpture

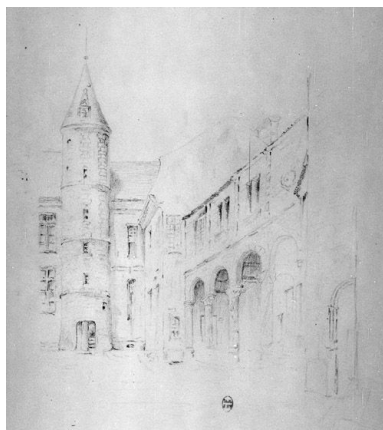
Statut, intérêt et protection

Éléments remarquables : galerie

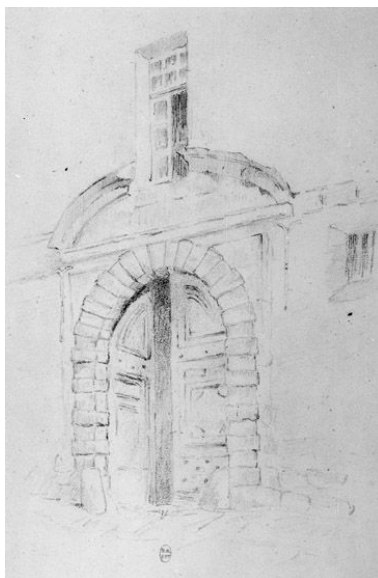
Liens web

- /dossinventaire/pdf/IA77000448.pdf : /dossinventaire/pdf/IA77000448.pdf

Illustrations



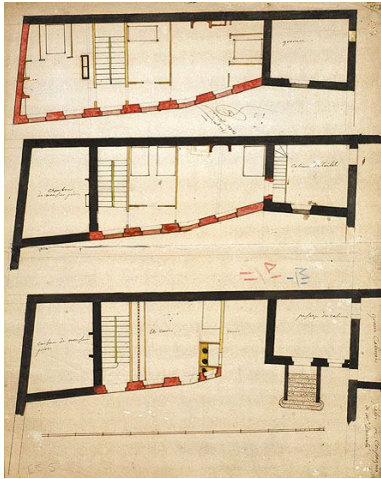
La galerie de l'hôtel des Cens.
(BNF, Département des estampes.
Topo Va Seine-et-Marne)
Phot. Département des Estampes
(reproduction) Bibliothèque
nationale de France
IVR11_20057700367Z



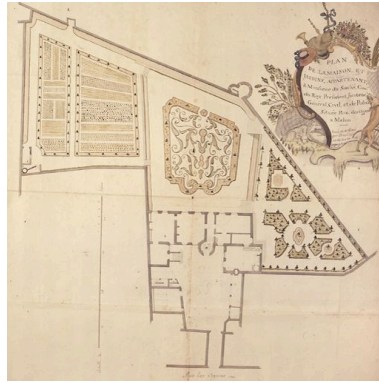
Dessin du portail ouvrant sur
la rue. (BNF, Département des
estampes. Topo Va Seine-et-Marne)
Phot. Département des Estampes
(reproduction) Bibliothèque
nationale de France
IVR11_20057700368Z



La cour de l'hôtel des Cens en 1830.
Fusain et estampe sur papier. (Musée
municipal de Melun. inv. 970.7.266)
Phot. Philippe Ayrault, Autr.
François-Julien Decourbe
IVR11_20027700949X



Projet d'aménagement de l'aile occidentale de l'hôtel des Cens. Papier aquarellé, vers 1750. (BM Melun. EE 5)
Phot. Philippe Ayrault
IVR11_20027701056XA



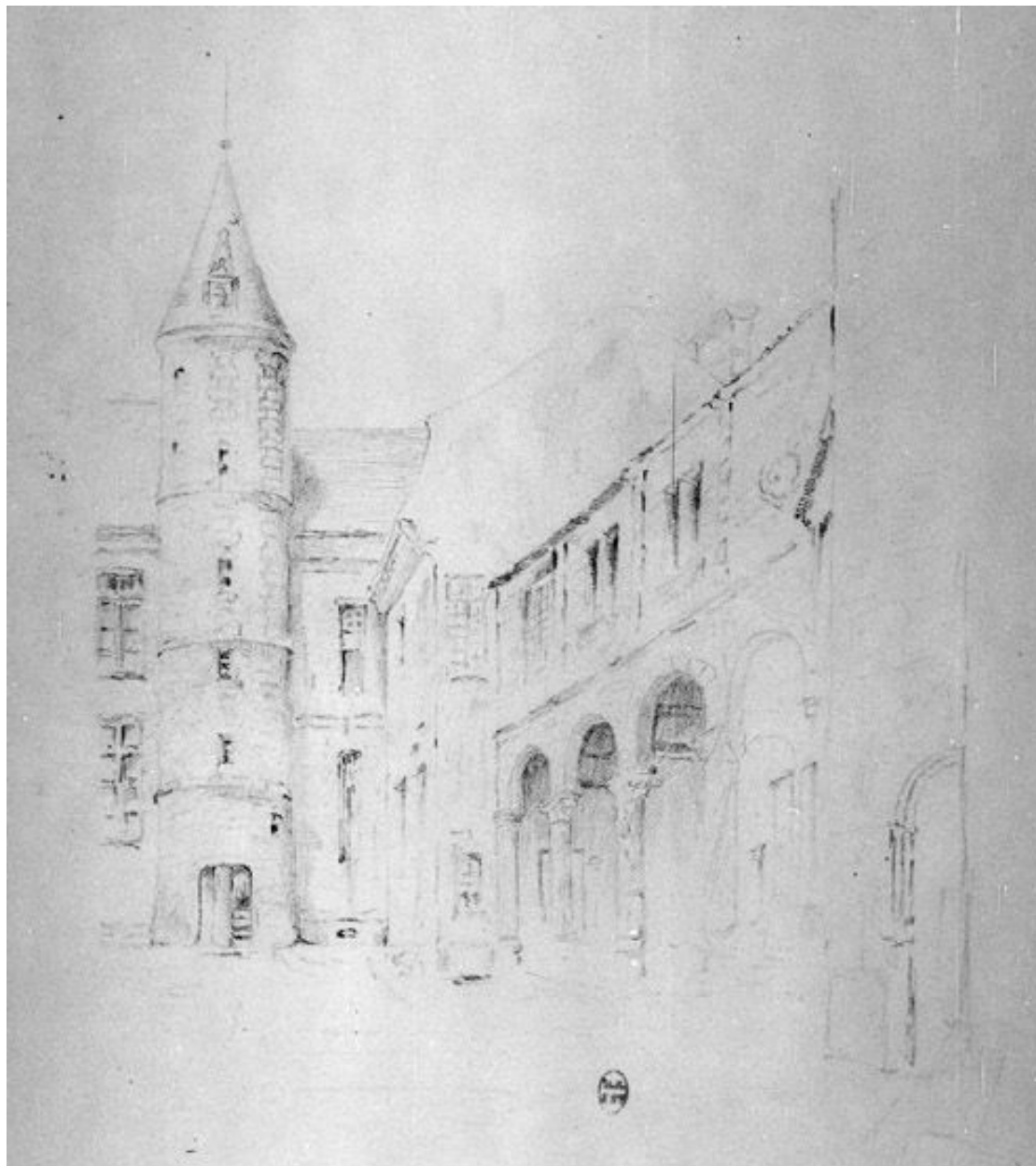
Plan de la maison et jardin appartenant à Monsieur du Soulié, conseiller du roi, président, lieutenant général civil et de Police, situé rue des Oignons à Melun. Papier aquarellé, 1753. (AM Melun. 1 Fi 770)
Phot. Philippe Ayrault, Autr. Chayé (architecte et arpenteur)
IVR11_20027700132XA

Dossiers liés

Est partie constituante de : hôtel de ville (IA77000447) Île-de-France, Seine-et-Marne, Melun, 16 rue Paul-Doumer

Auteur(s) du dossier : Judith Förstel

Copyright(s) : (c) Région Ile-de-France - Inventaire général du patrimoine culturel



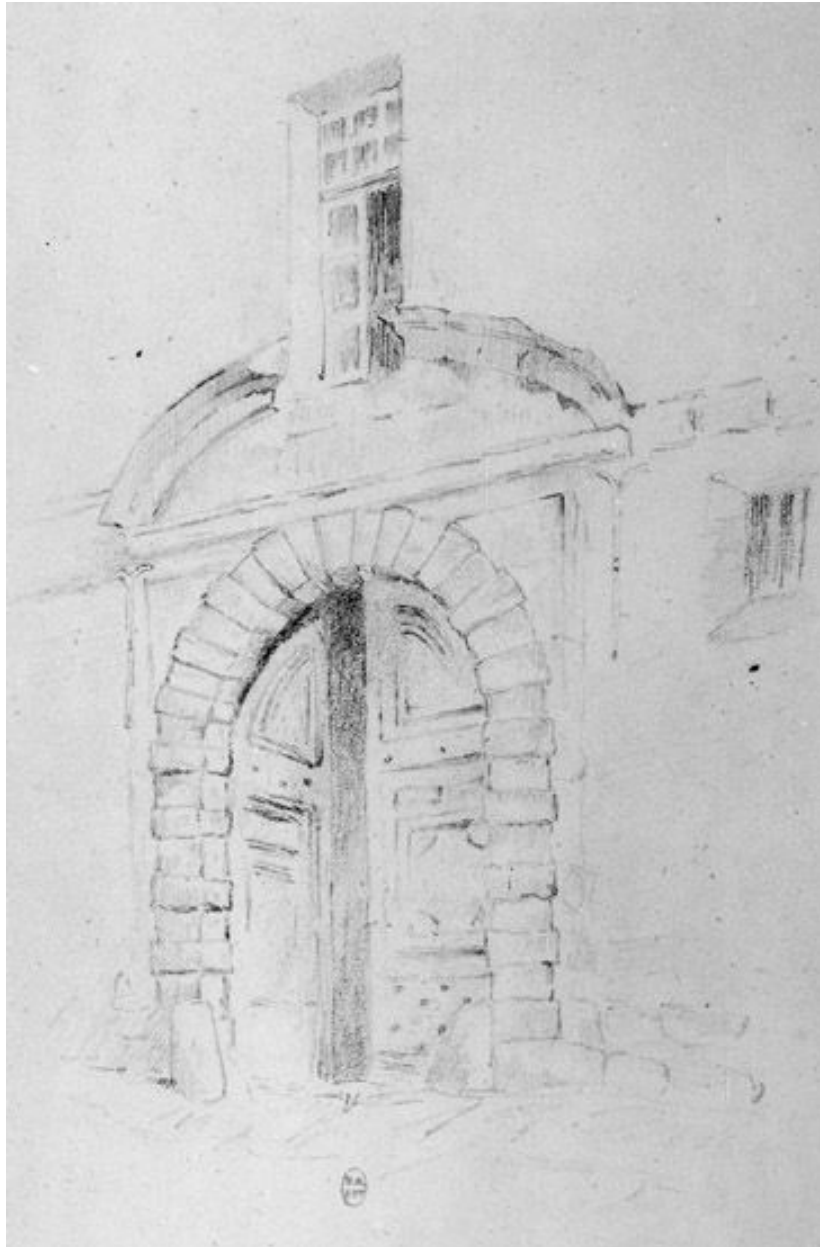
La galerie de l'hôtel des Cens. (BNF, Département des estampes. Topo Va Seine-et-Marne)

IVR11_20057700367Z

Auteur de l'illustration : Département des Estampes (reproduction) Bibliothèque nationale de France

Date de prise de vue : 2005

(c) Région Ile-de-France - Inventaire général du patrimoine culturel ; (c) Bibliothèque nationale de France
communication libre, reproduction soumise à autorisation



Dessin du portail ouvrant sur la rue. (BNF, Département des estampes. Topo Va Seine-et-Marne)

IVR11_20057700368Z

Auteur de l'illustration : Département des Estampes (reproduction) Bibliothèque nationale de France

Date de prise de vue : 2005

(c) Région Ile-de-France - Inventaire général du patrimoine culturel ; (c) Bibliothèque nationale de France
communication libre, reproduction soumise à autorisation



La cour de l'hôtel des Cens en 1830. Fusain et estompe sur papier. (Musée municipal de Melun. inv. 970.7.266)

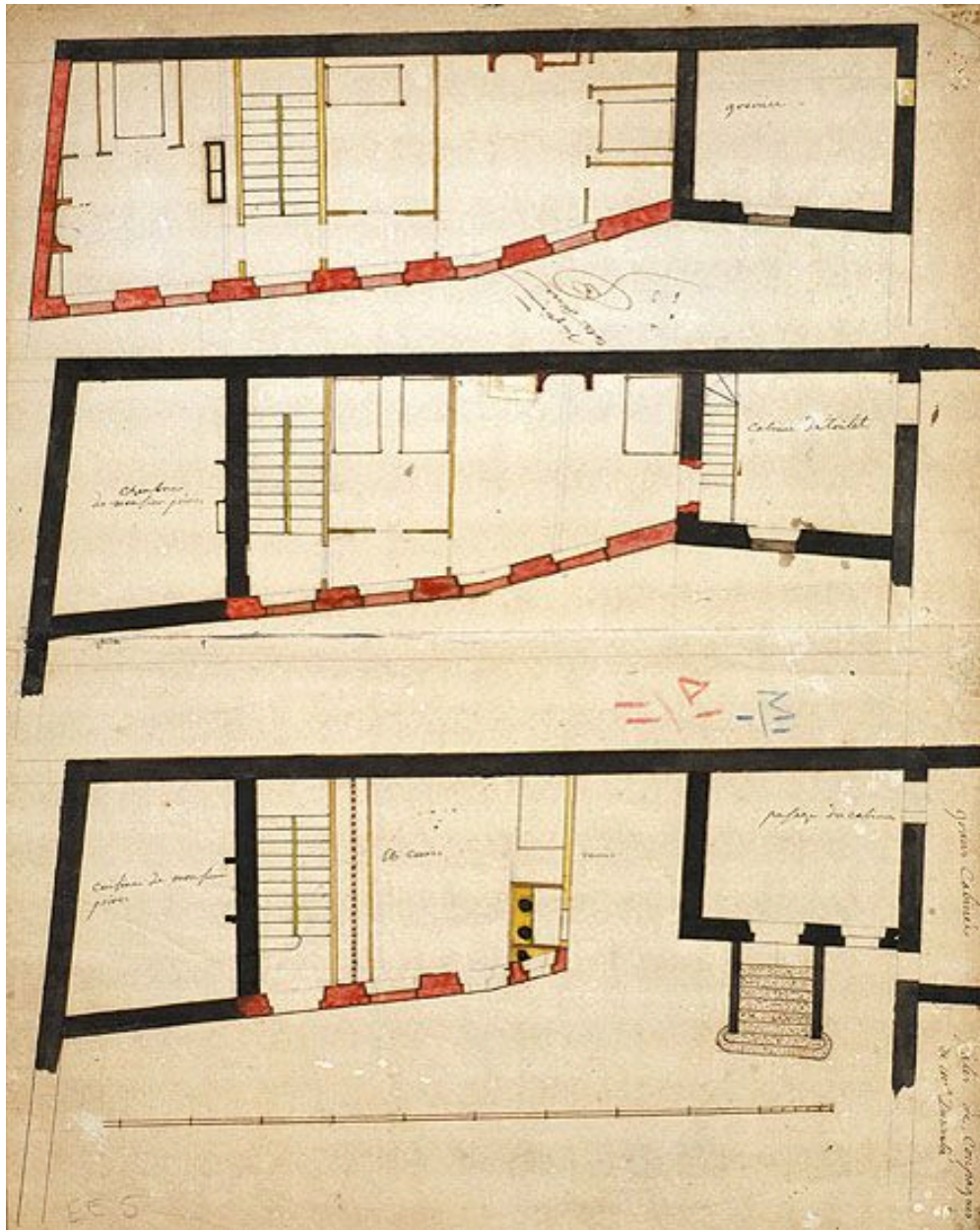
IVR11_20027700949X

Auteur de l'illustration : Philippe Ayrault

Auteur du document reproduit : François-Julien Decourbe

Date de prise de vue : 2002

(c) Région Ile-de-France - Inventaire général du patrimoine culturel ; (c) Ville de Melun
communication libre, reproduction soumise à autorisation



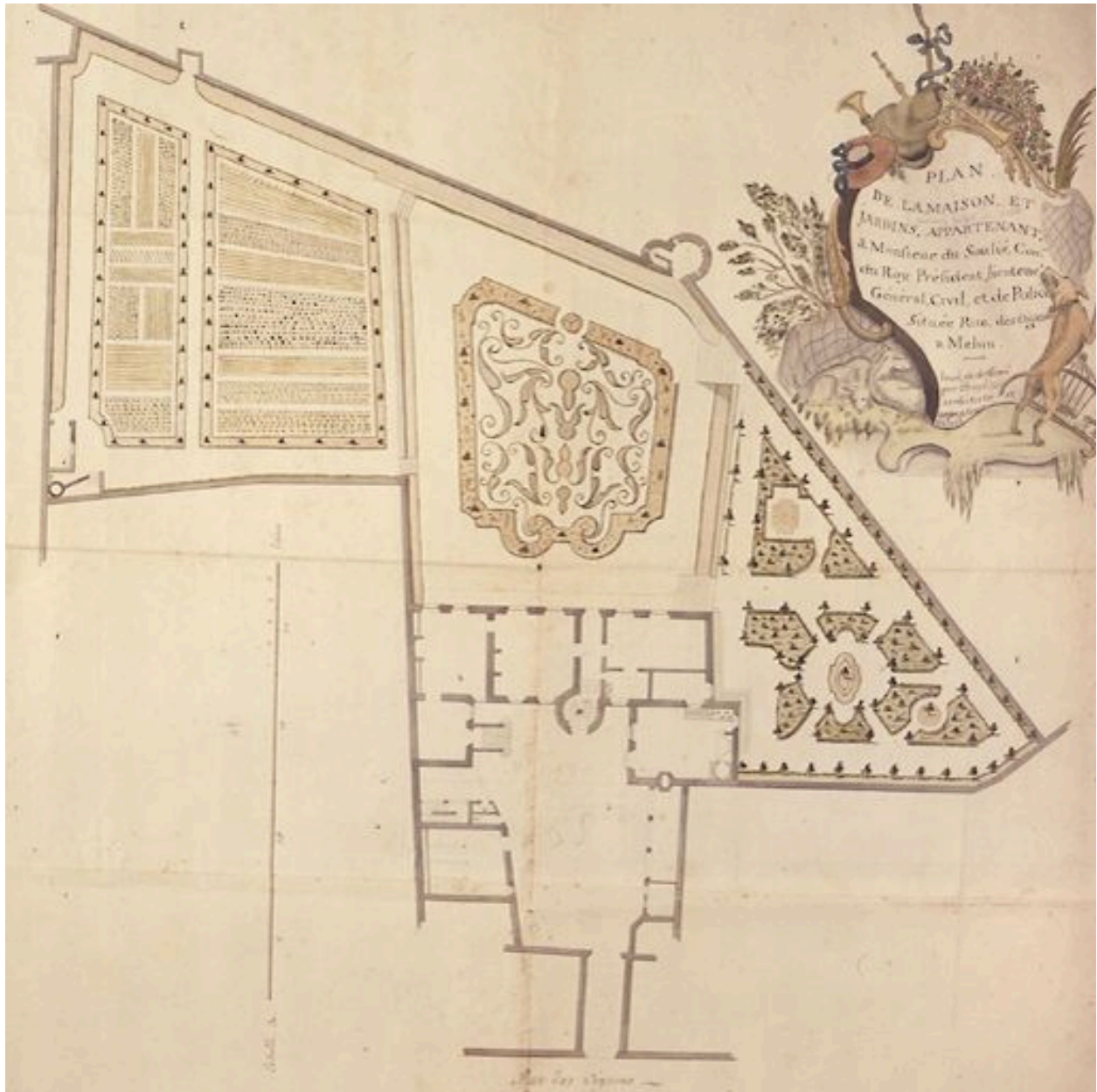
Projet d'aménagement de l'aile occidentale de l'hôtel des Cens. Papier aquarellé, vers 1750. (BM Melun. EE 5)

IVR11_20027701056XA

Auteur de l'illustration : Philippe Ayrault

Date de prise de vue : 2002

(c) Région Ile-de-France - Inventaire général du patrimoine culturel ; (c) Ville de Melun
communication libre, reproduction soumise à autorisation



Plan de la maison et jardin appartenant à Monsieur du Soulié, conseiller du roi, président, lieutenant général civil et de Police, situé rue des Oignons à Melun. Papier aquarellé, 1753. (AM Melun. 1 Fi 770)

IVR11_20027700132XA

Auteur de l'illustration : Philippe Ayrault

Auteur du document reproduit : Chayé (architecte et arpenteur)

Date de prise de vue : 2002

(c) Région Ile-de-France - Inventaire général du patrimoine culturel ; (c) Ville de Melun
communication libre, reproduction soumise à autorisation