

Andrésy ; Maurecourt ; Chanteloup-les-Vignes

carrières

Références du dossier

Numéro de dossier : IA78002115

Date de l'enquête initiale : 2007

Date(s) de rédaction : 2008

Cadre de l'étude : inventaire topographique

Degré d'étude : étudié

Désignation

Dénomination : carrière

Parties constituantes non étudiées : maison, plâtrière

Compléments de localisation

Milieu d'implantation :

Références cadastrales :

Historique

L'exploitation des carrières dans les trois communes est très ancienne mais a toujours été d'intérêt local à la différence de Conflans-Sainte-Honorine dont le banc royal était exporté jusqu'à Paris. Cela vient de la mauvaise qualité de la pierre : ce moëllon vert et tendre rempli de sels, fait plus d'immondices au tirage que de pierres propres à la construction précise le maire d'Andrésy Humbert vers 1840, et il ajoute que c'est un moëllon qui sert à de petites constructions. En 1837, il y avait cinq carriers à Andrésy, quatre maçons ou entrepreneurs locaux, et un étranger Léonard Pallegoy, négociant parisien qui a ouvert en 1827 une carrière à ciel ouvert à Denouval mais qui semble-t-il s'est totalement ruiné dans cette activité. De fait, le coût d'extraction est tel que l'activité ne pouvait être rentable c'est une activité d'appoint exercée l'hiver à temps perdu et en vidant le terrain le propriétaire se fait des celliers et des caves, objet principal qui ait de la valeur car la pierre extraite de ces carrières coûte plus qu'elle ne vaut. A deux reprises toutefois l'activité de carrière est relancée : en 1842 par l'entrepreneur de travaux publics de Poissy Pierre Fradin qui travaille aux fortifications de Paris et reprend à cet effet la carrière de Léonard Pallegoy. Et en 1846 l'entrepreneur Bowens ouvre une carrière souterraine aux Riais pour fournir de la pierre lors de l'établissement de l'écluse. Mais en 1863 une déclaration du maire affirme que toute exploitation a cessé si ce n'est pour des besoins particuliers. Une autre raison du déclin de cette activité est la technique employée pour l'extraction par bouche et cavage. En effet, les rapports des ingénieurs des mines soulignent tous que le procédé utilisé est celui des piliers tournés ce mode vicieux d'exploitation entraîne pour l'avenir des dangers d'autant plus rapprochés que la cupidité détermine d'ordinaire les carriers à ne laisser que des piliers très faibles et irrégulièrement disposés'. Et depuis le règlement du 4 juillet 1814 le mode d'exploitation conseillé est celui des piliers à bras, hagues et bourrages, jugé plus sûr pour l'avenir. L'ancien mode ne peut être toléré qu'en restreignant considérablement les vides donc la rentabilité. A Maurecourt les carrières ont connu la même évolution et en 1860 sur les huit carrières de pierre à bâtir déclarées seules trois sont encore en activité, elles appartiennent toutes à des entrepreneurs de maçonnerie et la plus grande, celle d'Antoine Glinez, emploie quatre hommes. Une autre activité extractive est attestée à Andrésy mais surtout à Chanteloup : celle du gypse destiné à la fabrication de plâtre. En 1843 le comte Philippe Louis de Sainte-Marie, propriétaire du domaine du Fa.

Période(s) principale(s) : 19e siècle, 1er quart 20e siècle

Auteur(s) de l'oeuvre : maître d'oeuvre inconnu ()

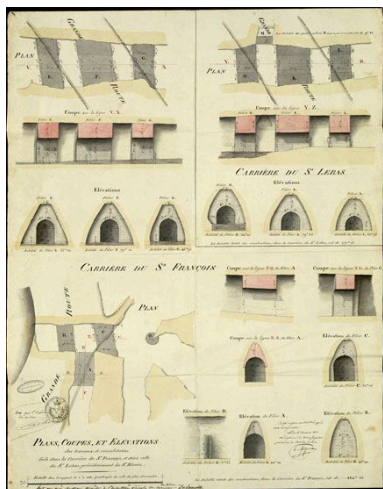
Présentation

La totalité du dossier (incluant aussi la synthèse et/ou la bibliographie) est disponible en bas de page dans la rubrique « Documentation – Liens web ».

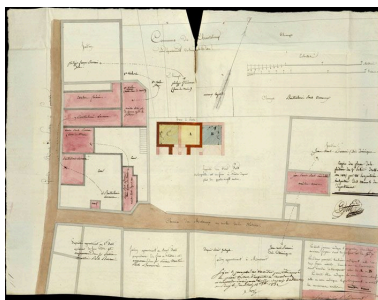
Liens web

- /dossinventaire/pdf/IA78002115.pdf : /dossinventaire/pdf/IA78002115.pdf

Illustrations



Chanteloup-les-Vignes. Projet de confortement des carrières à gypse. Elévations et coupes. (AD Yvelines, 8 S carrières 4). Phot. Archives départementales des Yvelines (reproduction) IVR11_20087800662NUC2A



Plan de la plâtrière de Chanteloup. (AD Yvelines, 7 M 114). Phot. Archives départementales des Yvelines (reproduction) IVR11_20087800661NUC2A



Entrée de la plâtrière de Chanteloup. Carte postale. (Collection particulière). Phot. Laurent Kruszyk, Autr. Louis Rémy Sabbattier IVR11_20077800445NUCA



Maurecourt. Anciennes carrières devenues champignonnières. Photographie. (Collection particulière). Phot. Pascal (reproduction) Durand, Autr. Louis Rémy Sabbattier IVR11_20087800473NUC2

Atlas des carrières souterraines du département des Yvelines : Andrésy section AC. IVR11_20097800014NUC4A

Atlas des carrières souterraines du département des Yvelines : Andrésy section Archives Départementales. IVR11_20097800012NUC4A

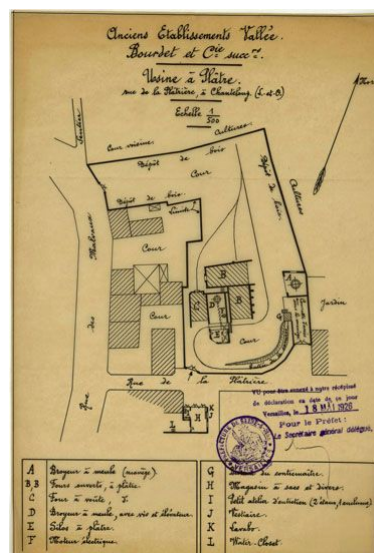
Atlas des carrières souterraines du département des Yvelines : Andrésy section AS. IVR11_20097800015NUC4A

Atlas des carrières souterraines du département des Yvelines : Andrésy section AM. IVR11_20097800013NUC4A

Atlas des carrières souterraines du département des Yvelines : Andrésy section AT. IVR11_20097800016NUC4A

Atlas des carrières souterraines
du département des Yvelines :
Andrésy section AV.
IVR11_20097800017NUC4A

Atlas des carrières souterraines
du département des Yvelines :
Andrésy section AO.
IVR11_20097800018NUC4A

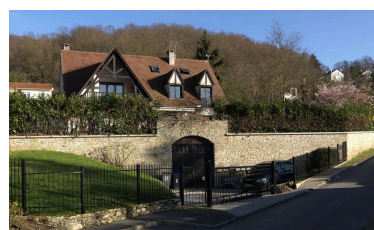


Chanteloup-les-Vignes. "Anciens établissements Vallée. Bourdet et cie successeurs. Usine à plâtre..."
Plan des fours à plâtre détruits.
(AD Yvelines, 8 S carrières 4).
Phot. Archives départementales
des Yvelines (reproduction)
IVR11_20087800660NUC2A

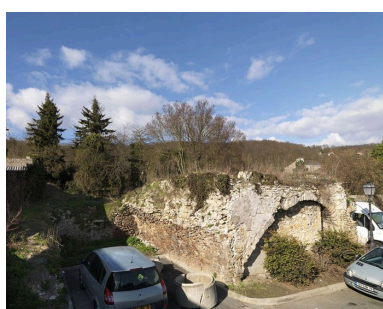


Entrée d'une ancienne carrière
à Andrésy, rue de la Gare.
Phot. Laurent Kruszyk
IVR11_20067800396XA

Les carrières de gypse à la limite
entre Andrésy et Chanteloup-les-
Vignes d'après l'atlas des carrières
souterraines du département
des Yvelines : Andrésy section
Archives Départementales.
IVR11_20097800021NUDA



Anciennes entrées de carrières
à gypse à Chanteloup.
Phot. Laurent Kruszyk
IVR11_20087800235NUC4A



Entrée des anciennes
carrières de gypse, à
Chanteloup rue de la Plâtrière.
Phot. Laurent Kruszyk
IVR11_20087800248NUC4A

Dossiers liés

Dossiers de synthèse :

présentation de l'étude du patrimoine du canton d'Andrésy (IA78002090)

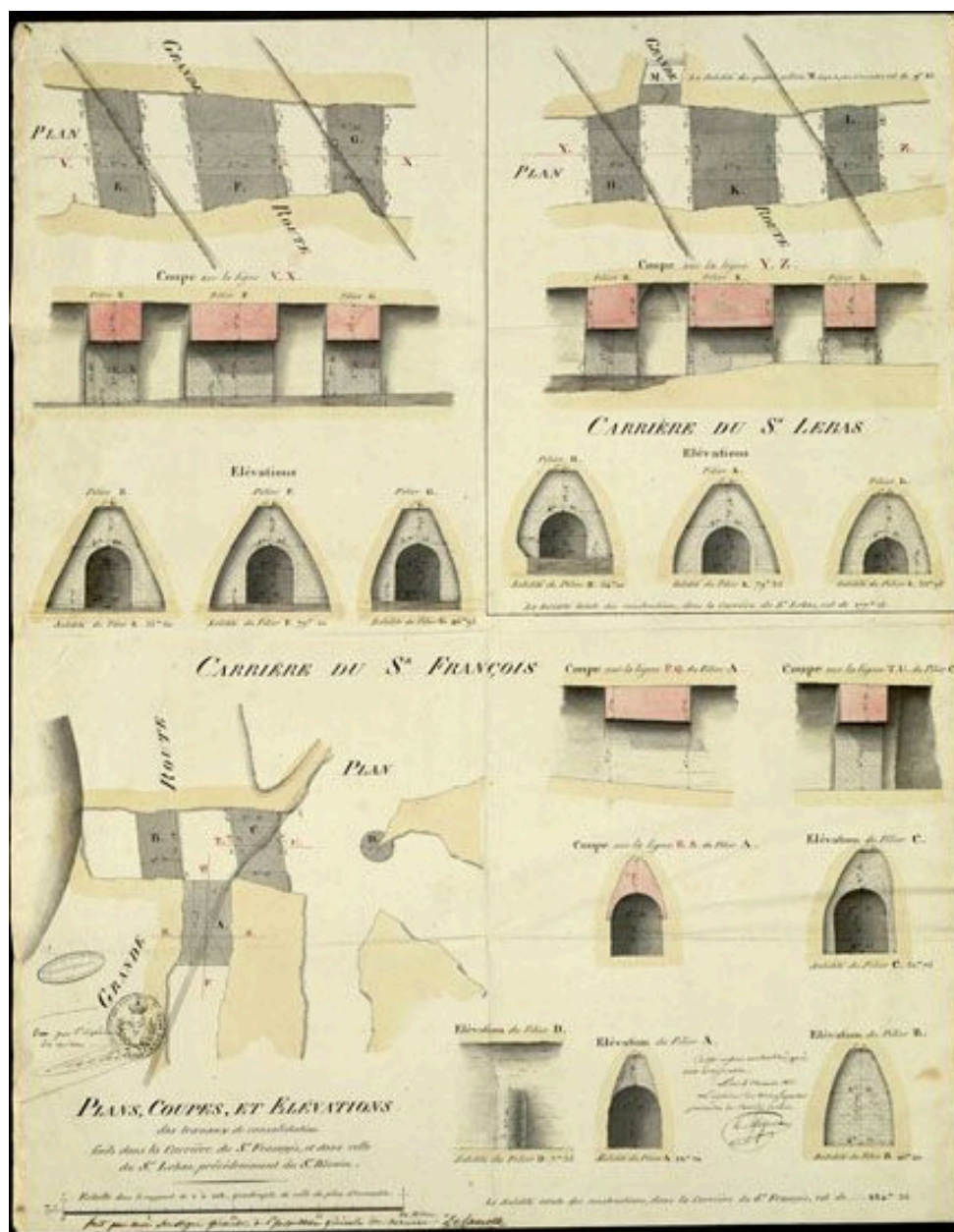
Oeuvre(s) contenue(s) :

Oeuvre(s) en rapport :

ville de Chanteloup-les-Vignes (IA78002070) Île-de-France, Yvelines, Chanteloup-les-Vignes
ville de Maurecourt (IA78002096) Île-de-France, Yvelines, Maurecourt

Auteur(s) du dossier : Roselyne Bussière

Copyright(s) : (c) Région Ile-de-France - Inventaire général du patrimoine culturel



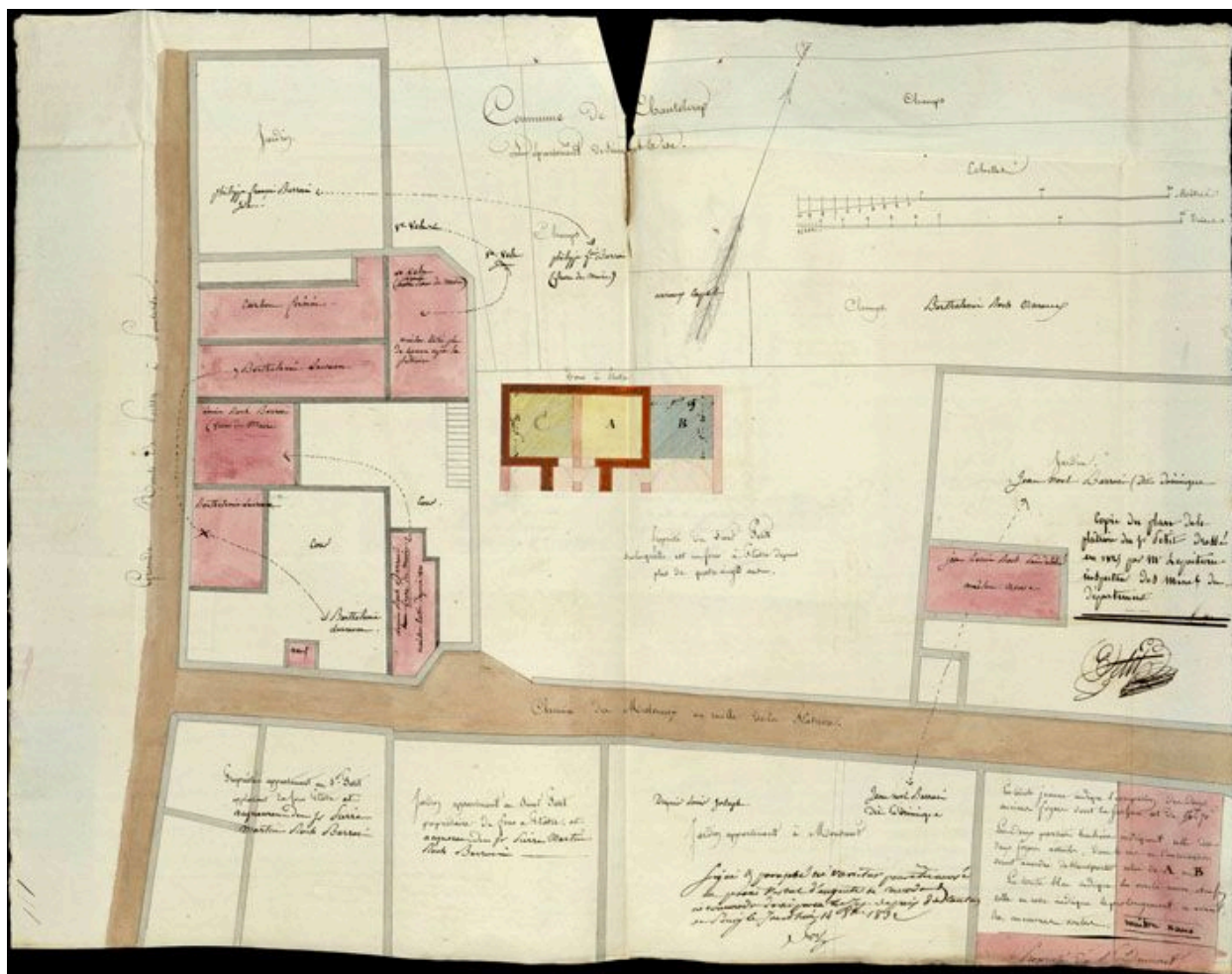
Chanteloup-les-Vignes. Projet de confortement des carrières à gypse. Elévations et coupes. (AD Yvelines, 8 S carrières 4).

IVR11_20087800662NUC2A

Auteur de l'illustration : Archives départementales des Yvelines (reproduction)

Date de prise de vue : 2008

(c) Région Ile-de-France - Inventaire général du patrimoine culturel ; (c) Conseil général des Yvelines communication libre, reproduction soumise à autorisation



Plan de la plâtrière de Chanteloup. (AD Yvelines, 7 M 114).

IVR11_20087800661NUC2A

Auteur de l'illustration : Archives départementales des Yvelines (reproduction)

Date de prise de vue : 2008

(c) Région Ile-de-France - Inventaire général du patrimoine culturel ; (c) Conseil général des Yvelines
communication libre, reproduction soumise à autorisation



Entrée de la plâtrière de Chanteloup. Carte postale. (Collection particulière).

IVR11_20077800445NUCA

Auteur de l'illustration : Laurent Kruszyk

Auteur du document reproduit : Louis Rémy Sabattier

Date de prise de vue : 2007

(c) Région Ile-de-France - Inventaire général du patrimoine culturel
communication libre, reproduction soumise à autorisation



Maurecourt. Anciennes carrières devenues champignonnières. Photographie. (Collection particulière).

IVR11_20087800473NUC2

Auteur de l'illustration : Pascal (reproduction) Durand

Auteur du document reproduit : Louis Rémy Sabattier

Date de prise de vue : 2008

(c) Région Ile-de-France - Inventaire général du patrimoine culturel
communication libre, reproduction soumise à autorisation

Atlas des carrières souterraines du département des Yvelines : Andrézy section Archives Départementales.

IVR11_20097800012NUC4A

Atlas des carrières souterraines du département des Yvelines : Andrésy section AM.

IVR11_20097800013NUC4A

Atlas des carrières souterraines du département des Yvelines : Andrésy section AC.

IVR11_20097800014NUC4A

Atlas des carrières souterraines du département des Yvelines : Andrésy section AS.

IVR11_20097800015NUC4A

Atlas des carrières souterraines du département des Yvelines : Andrésy section AT.

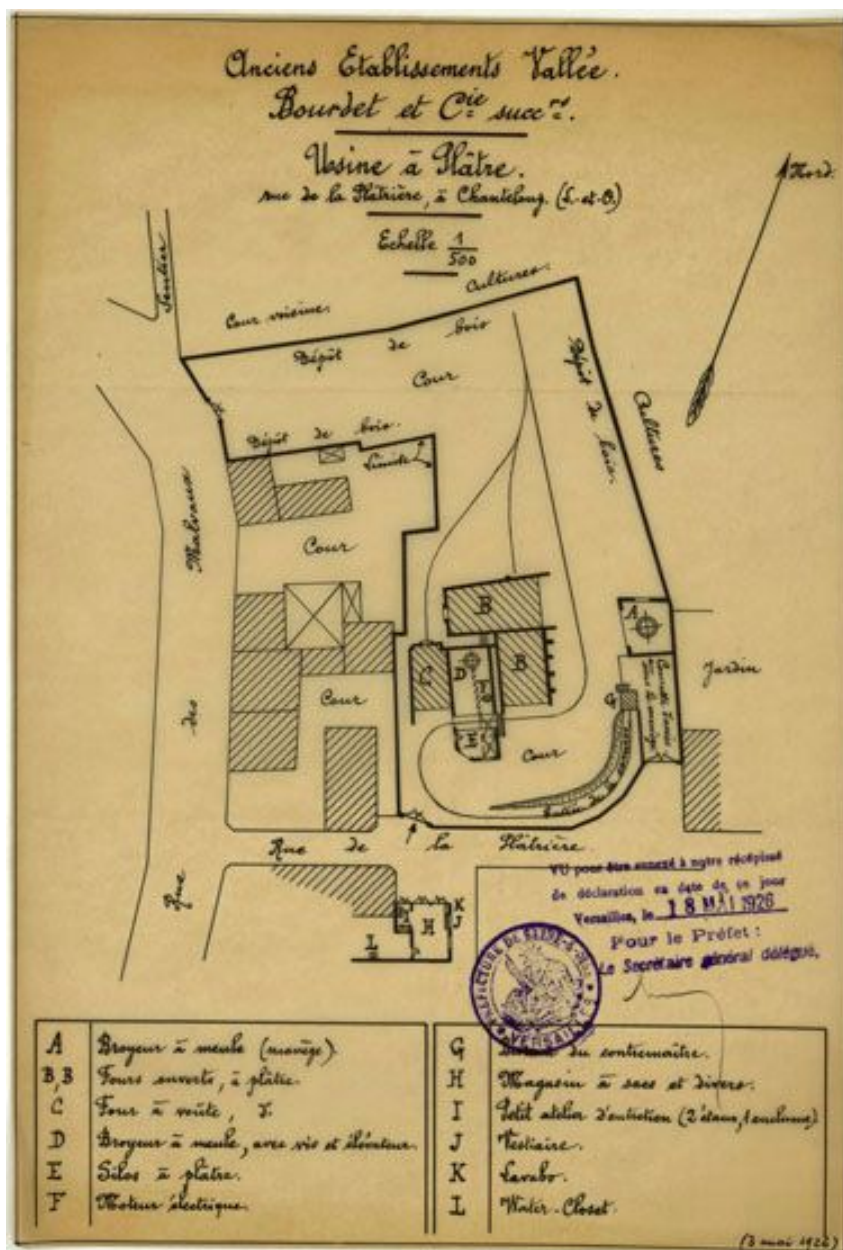
IVR11_20097800016NUC4A

Atlas des carrières souterraines du département des Yvelines : Andrésy section AV.

IVR11_20097800017NUC4A

Atlas des carrières souterraines du département des Yvelines : Andrésy section AO.

IVR11_20097800018NUC4A



Chanteloup-les-Vignes. "Anciens établissements Vallée. Bourdet et cie successeurs. Usine à plâtre..." Plan des fours à plâtre détruits. (AD Yvelines, 8 S carrières 4).

IVR11_20087800660NUC2A

Auteur de l'illustration : Archives départementales des Yvelines (reproduction)

Date de prise de vue : 2008

(c) Archives départementales des Yvelines

communication libre, reproduction soumise à autorisation



Entrée d'une ancienne carrière à Andrésy, rue de la Gare.

IVR11_20067800396XA

Auteur de l'illustration : Laurent Kruszyk

Date de prise de vue : 2006

(c) Région Ile-de-France - Inventaire général du patrimoine culturel
communication libre, reproduction soumise à autorisation

Les carrières de gypse à la limite entre Andrésy et Chanteloup-les-Vignes d'après l'atlas des carrières souterraines du département des Yvelines : Andrésy section Archives Départementales.

IVR11_20097800021NUDA



Anciennes entrées de carrières à gypse à Chanteloup.

IVR11_20087800235NUC4A

Auteur de l'illustration : Laurent Kruszyk

Date de prise de vue : 2008

(c) Région Ile-de-France - Inventaire général du patrimoine culturel
communication libre, reproduction soumise à autorisation



Entrée des anciennes carrières de gypse, à Chanteloup rue de la Plâtrière.

IVR11_20087800248NUC4A

Auteur de l'illustration : Laurent Kruszyk

Date de prise de vue : 2008

(c) Région Ile-de-France - Inventaire général du patrimoine culturel
communication libre, reproduction soumise à autorisation